

Утверждаю:

Директор филиала «Березовский»

ООО «Юнипро Инжиниринг»

Д.Д.Кузаков

«08» 09 2016 г.

ТЕХНИЧЕСКОЕ ЗАДАНИЕ № 161

на выполнение работ «устранению замечаний по лифту В 21 и переносу разделительной перегородки в рядах Д-Е ось 14-13 для организации доступа к лифту Е 14 в ячейке блока №3 котельного отделения Главного корпуса и устройству стенового ограждения по р.Ж бункерного отделения ГК.»

1. **Заказчик:** ПАО «Юнипро»
2. **Полное наименование оборудования, место производства работ:** Российская Федерация, 662320, Красноярский край, Шарыповский район, с. Холмогорское, промбаза «Энергетиков», филиал «Березовская ГРЭС», проект «Энергоблок №3».Главный корпус. Ячейка энергоблока №3 Березовской ГРЭС. р.В-Г, Д-Е ось 14-23 отм.0,00 - +112,50
3. **Основание для производства работ:** Акт обследования лифта В 21 от 25.04.2016г; «Техническое решение на перенос части перегородки в районе лифтов в рядах Д-Е по оси 14» №ТР 16-01/09-2016 ООО «Юнипро Инжиниринг»; черт. 180-16К/ПИР-АС2 л.2,3 ЗАО «КОТЭС»
4. **Цель проведения работ:** Восстановление инфраструктуры для проведения восстановительного ремонта энергоблока №3 на базе ПСУ-800 филиала «Березовская ГРЭС» ПАО «Юнипро» после аварии 01.02.2016г. и подготовка ячейки блока №3 к осенне-зимнему периоду
5. **Содержание работ:**
5.1 **Объемы работ** в техническом задании приведены в таблице 1.

Таблица 1.

Главный корпус. Блок №3.			
1	Установка дверного замка в комплекте с ручкой на дверь машинного отделения лифта В 21	шт	1
2	Демонтаж профлиста Н 75-0,7 с кровли машинного отделения	м2	18
3	Монтаж сэндвич-панелей 4500*1000*100мм на кровлю машинного отделения	м2	18
4	Демонтаж существующей перегородки из прокатного металла и профлиста	м2	15,5
5	Изготовление и монтаж перегородок из металлопроката и профлиста по ТР 16-01/09-2016	тн	4,225
	Устройство стенового ограждения по р.Ж		
	Изготовление и монтаж м/к для крепления сэндвич-панелей	тн	1,689
	Монтаж сэндвич-панелей толщ.150мм с установкой фасонных элементов(нащельников)	м2	32,7

	Демонтаж существующего стенового ограждения	м2	32,7*
	Изготовление и монтаж перегородок из металлопроката и профлиста по ТР 16-01/09-2016	тн	4,225

*- демонтированные конструкции подлежат сдаче на склад Заказчика как м/лом

Заказчик вправе дополнять или исключать объёмы работ, определённые Техническим заданием, исходя из фактического состояния объекта при заключении договора.

Работы выполняются на действующем предприятии, вблизи действующего оборудования, трубопроводов.

5.2. Работы в объеме Технического задания выполняются с применением материалов **Заказчика(сэндвич-панели) и Подрядчика(металлопрокат, профлист, электроды и др.расходные материалы).**

5.3. На основании вышеперечисленных работ Подрядчик в составе своего Технико-коммерческого предложения подготавливает уточненную Ведомость объемов работ, с единичными расценками, включающими в себя все затраты, необходимые для выполнения работ по п. 5.1 настоящего ТЗ, с общей стоимостью в текущих ценах ТЗ.

5.4. Работы, не учтенные Подрядчиком при определении стоимости Договора, но предусмотренные в рабочей документации к настоящему ТЗ, впоследствии не рассматриваются как дополнительные.

5.5. При составлении графика выполнения работ необходимо учесть, что наименование и объем работ по графику должны соответствовать наименованию конкретных работ.

5.6. Подрядчик формирует план мероприятий по охране труда и безопасности для выполнения работ по Объекту.

5.7. Подрядчик разрабатывает Оценку рисков и управления рисками.

5.8. Подрядчик разрабатывает Проект производства работ на работы по Объекту.

5.9. Подрядчик производит оформление Допуска к работам по Объекту в соответствии с СМОЗиБТ (Регламент системы менеджмента охраны здоровья и безопасности труда «Правила техники безопасности для подрядных организаций» (РО-БРиИ-01)), действующей в ПАО «Юнипро» для подрядчиков.

5.10. Подрядчик оформляет Акт-допуск.

5.11. Подрядчик производит удаление отходов при строительстве. Строительный мусор, бой плит и т.д. вывозится на лицензированный полигон твердых бытовых отходов; (ООО «Ужурский сервисцентр» Красноярский край, г.Ужур, ул. Победы социализма, д. 116 (расстояние 88 км), либо другой лицензированный полигон ТБО.

5.12. Подрядчик использует собственные приспособления и механизмы для обеспечения выполнения работ (леса, тали, тележки и т.д.).

5.13. Демонтированные материалы и оборудование вывозятся и передаются на склад Заказчика силами Подрядчика, дальность 3 км.

6. Требование к Подрядчику:

6.1. Наличие допуска саморегулируемой организации (СРО) на выполняемые работы, на особо опасных и технически сложных объектах (в соответствии с Приказом Министерства регионального развития Российской Федерации от 30.12.2009г. № 624 «об утверждении Перечня видов работ по инженерным изысканиям, по строительству, реконструкции, капитального строительства, которые оказывают влияние на безопасность объектов капитального строительства»).

- п. 2.1 - Разборка (демонтаж) зданий и сооружений, стен, перекрытий, лестничных маршей и иных конструктивных и связанных с ними элементов или их частей
- п. 7.2. Монтаж элементов конструкций надземной части зданий и сооружений, в том числе колонн, рам, ригелей, ферм, балок, плит, поясов, панелей стен и перегородок
- п.10.1 – Монтаж, усиление и демонтаж конструктивных элементов и ограждающих конструкций зданий и сооружений.
- п. 10.5 – Монтаж, усиление и демонтаж технологических конструкций.

6.2. Наличие достаточного количества квалифицированного персонала на выполнение всего комплекса работ.

6.3. Подрядчик несёт ответственность за правильность разрабатываемой им документации (Проект производства работ, Графики производства работ).

6.4. Специалисты Подрядчика должны пройти проверку знаний Правил, Норм и Инструкций, регламентирующих выполнение работ и контроль качества в порядке, установленном Ростехнадзором России.

6.5. Подрядчик обязан обеспечить свой персонал необходимыми средствами индивидуальной защиты, спецодеждой и спецобувью в соответствии с типовыми отраслевыми нормами, а также всеми необходимыми инструментами и приспособлениями.

6.6. Подрядчик обеспечивает соблюдение своим персоналом и персоналом субподрядных организаций правил внутреннего распорядка действующие на предприятии, ПТЭ, ПТБ, ППБ, правил Ростехнадзора, в т.ч для того, чтобы не допустить своими действиями нарушения нормальной эксплуатации действующего оборудования энергопредприятия при производстве работ.

6.7. При нарушении работниками Подрядчика и/или субподрядчика правил и норм по охране труда, в том числе необеспечение и/или неправильное применение средств индивидуальной защиты, механизмов и приспособлений, спецодежды и спецобуви, несоблюдение требований правил нарядно – допускной системы, правил ПТЭ, ППБ, Заказчик вправе взыскать с Подрядчика штраф в размере, определённом в Договоре за каждое нарушение и потребовать от Подрядчика отстранение от работы лиц, допустивших такое нарушение.

6.8. Подрядчик обязан выполнить работы в соответствии с техническими условиями, технологическими картами, технологическими процессами, заводскими инструкциями, чертежами и проектом производства работ (ППР). Подрядчик обязан разработать и утвердить ППР, согласно Регламента «Согласование и утверждения ППР, ТК и дополнений к ним для организации и проведения работ на строительной площадке «Строительство 3-го энергоблока на базе ПСУ-800 филиала «Березовская ГРЭС».

6.9. Работы должны быть выполнены в соответствии с действующими правилами безопасности (ПБ), руководящими документами (РД), Правилами проектирования, изготовления, приемки и другими действующими нормативными актами и нормативно-техническими документами в рамках настоящего Технического задания, в том числе:

- Регламент организации. Система менеджмента охраны здоровья и безопасности труда. Правила техники безопасности для подрядных организаций. РО-БРиИ-01;
- СО 34.04.181-2003 «Правила организации технического обслуживания и ремонта оборудования, зданий и сооружений электростанций и сетей», 2004;
- СО 153 – 34.20.501. – 2003 «ПТЭ электрических станций и сетей РФ», 2003;
- РД 153-34.0-03.150-00, ПОТ Р М-016-2001 «Межотраслевые правила по охране труда (правила безопасности) при эксплуатации электроустановок»;
- РД 153-34.0-03.301-00 «Правила пожарной безопасности для энергетических предприятий»;

- РД-11-02-2006 «ТРЕБОВАНИЯ К СОСТАВУ И ПОРЯДКУ ВЕДЕНИЯ ИСПОЛНИТЕЛЬНОЙ ДОКУМЕНТАЦИИ ПРИ СТРОИТЕЛЬСТВЕ, РЕКОНСТРУКЦИИ, КАПИТАЛЬНОМ РЕМОНТЕ ОБЪЕКТОВ КАПИТАЛЬНОГО СТРОИТЕЛЬСТВА И ТРЕБОВАНИЯ, ПРЕДЪЯВЛЯЕМЫЕ К АКТАМ ОСВИДЕТЕЛЬСТВОВАНИЯ РАБОТ, КОНСТРУКЦИЙ, УЧАСТКОВ СЕТЕЙ ИНЖЕНЕРНО-ТЕХНИЧЕСКОГО ОБЕСПЕЧЕНИЯ»;
- СанПиН 2.2.3.2887-11 «Гигиенические требования при производстве и использовании хризотила и хризотилсодержащих материалов»;
- Стандарт организации «О мерах безопасности при работе с асбестом и асбестосодержащими материалами на объектах ПАО «Юнипро»;
- «Правила противопожарного режима в Российской Федерации» (Постановление Правительства РФ от 25.04.2012 № 390 «О противопожарном режиме»);
- Инструкция «О мерах пожарной безопасности на филиале «Берёзовская ГРЭС» ПАО «Юнипро», ИПБ-ООТиПК-01;
- Федеральный закон № 384-ФЗ от 31.12.2009г. «Технический регламент о безопасности зданий и сооружений»;
- Инструкция «О порядке подготовки и проведения огневых работ в цехах, помещениях и на территории филиала «Берёзовская ГРЭС» ОАО «Юнипро», ИПБ-ООТиПК-02;
- СП 48.13330.2011 «Организация строительства»;
- СП 16.13330.2011 (Актуализированная редакция СНиП II-23-81*) Стальные конструкции.
- СП 53-101-98 «Изготовление и контроль качества стальных строительных конструкций».
- СНиП 12-03-2001 «Безопасность труда в строительстве. Часть 1»
- СНиП 12-04-2001 «Безопасность труда в строительстве. Часть 2»
- Приказ № 533 Ростехнадзора от 12.11.2013г. «Об утверждении Федеральных норм и правил в области промышленной безопасности «Правила безопасности опасных производственных объектов, на которых используются подъемные сооружения».
- СП 45.13330.2012 (Актуализированная редакция СНиП 3.02.01-87) Основания зданий и сооружений
- СНиП 3.03.01-87 «Несущие и ограждающие конструкции конструкций».
- СНиП 12.01-2004 «Организация строительства»
- РД 11-02-2006 «Требования к составу и порядку ведения исполнительной документации при строительстве.....»
- Приказ № 533 Ростехнадзора от 12.11.2013г. «Об утверждении Федеральных норм и правил в области промышленной безопасности «Правила безопасности опасных производственных объектов, на которых используются подъемные сооружения»
- Другие действующие директивные материалы, обязательные для энергетики

7. Требования к применяемому оборудованию, материалам и запасным частям:

7.1. Работы в объеме Технического задания выполняются с применением оборудования, запасных частей и материалов Подрядчика.

7.2. В период проведения закупочной процедуры, Подрядчик предоставляет ведомость. Если участник не может предоставить состав, сроки поставки и стоимость МТР, то при заключении Договора подряда сумма МТР принимается как предельная, в этом случае вышеуказанная ведомость представляется Подрядчиком в оговоренные Договором подряда сроки. Заказчик в течение 10 (десяти) календарных дней после получения ведомости обязан либо согласовать стоимость МТР, либо взять на себя обязанность поставки МТР, по стоимости

которых согласие не достигнуто, исключив данные МТР из ведомости Подрядчика. При этом сумма Договора уменьшается на сумму исключаемых из ведомости МТР. На запасные части и материалы, по стоимости которых согласие не достигнуто, Подрядчик разрабатывает и предоставляет Заказчику технические требования на поставляемые запасные части и материалы и график поставки МТР.

7.3. Материалы, поставляемые Подрядчиком, Подрядчик приобретает самостоятельно за счет своих оборотных средств. Подрядчик осуществляет доставку материалов, запасных частей, комплектующих изделий до места выполнения работ своими силами и за свой счет.

7.4. Вновь устанавливаемое оборудование, запасные части и материалы должны быть новыми, не бывшим в употреблении, сертифицированы в установленном порядке и иметь сертификаты соответствия, качества, безопасности, паспорта, санитарно-эпидемиологические заключения и гигиенические заключения, разрешения на применение, прочие обязательные документы, дающие участнику право на поставку данной продукции. Подрядчик обязан представить Заказчику все копии сертификатов, заключений, разрешений и т.д., нотариально заверенные, либо сертификаты заверяются Заказчиком по предоставлении оригинала.

7.5. Входной контроль запасных частей и материалов, поставляемых Подрядчиком в соответствии с ГОСТ 24297-87(2001) осуществляется комиссией с участием представителей Заказчика и Подрядчика.

7.6. При проведении работ должны использоваться сертифицированные материалы на основании Федеральных Законов РФ № 184-ФЗ от 27.12.2002г. «О техническом регулировании» и № 123-ФЗ от 22.07.2008г. «Технический регламент о требованиях пожарной безопасности».

7.7. В случае использования при выполнении ремонтных работ запасных частей, произведенных не на заводе-изготовителе оборудования, данные запасные части должны сопровождаться документами, полученными от завода-изготовителя оборудования, разрешающих использование данных запасных частей.

7.8. При проведении работ на объектах Заказчика категорически запрещено применение асбеста и асбестосодержащих материалов.

8. Этапы и сроки выполнения Работ.

8.1. Срок начала выполнения Работ **15. 09. 2016 года;**

Срок окончания выполнения Работ **30. 09. 2016 года;**

Сменность работ: 2 смены по 12 часов, график работ 7 дней в неделю.

Оптимальное количество персонала: исходя из требуемого срока завершения работ.

8.2. Заказчик оставляет за собой право по причинам независимым от Заказчика (требования ОАО «Системного Оператора ЕЭС» на основании постановления правительства РФ от 26.07.08г. №484 «Правила вывода объектов электроэнергетики в ремонт и из эксплуатации») изменить дату вывода энергоблоков в ремонт и скорректировать сроки выполнения работ, уведомив об этом соответствующим образом Подрядчика.

8.3. Подрядчик должен не позднее, чем за 3 календарных дня до начала выполнения работ предоставить согласованный с субподрядчиками график выполнения работ на утверждение Заказчику. Сроки выполнения отдельных этапов работ в графике не могут превышать сроки выполнения этапов работ, указанных в Договоре. По требованию Заказчика Подрядчиком составляется детальный график проведения конкретных монтажных работ и работ по устранению неисправностей оборудования, выявленных при дефектации.

9. Требования к сдаче-приемке Работ

9.1. Сдача-приемка Работ осуществляется в соответствии с графиком производства работ. Сдача работ может осуществляться поэтапно и в полном объеме по фактическим объемам выполненных работ путем контрольных обмеров, инспекции всех работ и подписания акта

сдачи-приемки формы КС-2 совместно со сдачей технической документации по выполненным работам. Причем в полном объеме сдача работ должна осуществляться в любом случае, независимо от сдачи отдельных этапов выполняемых работ.

9.2. Подрядчик обязан уведомлять в письменной форме Заказчика о сдаче работ, скрываемых последующими работами (т.е. работ, приемка и оценка качества которых невозможна иначе как сразу после их выполнения, до момента начала выполнения последующих работ). Если скрытые работы выполнены без приемки Заказчиком, Подрядчик обязан за свой счет вскрыть и предъявить Заказчику любую, указанную Заказчиком часть либо весь объем скрытых работ, с последующим восстановлением вскрытых объемов работ за счет Подрядчика. Приемка Заказчиком скрытых работ оформляется сторонами Актом сдачи-приемки скрытых работ.

9.3. Подрядчик обязан уведомлять в письменной форме Заказчика о сдаче работ, скрываемых последующими работами (т.е. приемка и оценка качества, которых невозможна иначе как сразу после их выполнения, до момента начала выполнения последующих работ). Если скрытые работы выполнены без приемки Заказчиком, Подрядчик обязан за свой счет вскрыть и предъявить Заказчику любую, указанную Заказчиком часть либо весь объем скрытых работ, с последующим восстановлением вскрытых объемов работ за счет Подрядчика. Приемка Заказчиком скрытых работ оформляется сторонами Актом освидетельствования скрытых работ.

9.4. Сдача-приемка должна осуществляться в соответствии с НТД, в том числе СО 153-34.04.181–2003 «Правила организации технического обслуживания и ремонта оборудования, зданий и сооружений электростанций, и сетей».

9.5. Недостатки работ, обнаруженные в ходе сдачи-приемки или выявленные в период гарантийной эксплуатации объекта, фиксируются в соответствующем акте, подписываемом представителем Заказчика и Подрядчика, с указанием срока и порядка устранения.

9.6. Приемка оборудования (в рамках настоящего Технического задания) производится комиссией, в состав которой входят представители Подрядчика.

9.7. Подрядчик по окончании работ по настоящему Техническому заданию, предоставляет полный комплект отчетной документации, в соответствии с разделом 10 настоящего Технического задания.

9.8. По окончании выполнения всего объема работ в рамках настоящего Технического задания, Стороны подписывают Итоговый Акт сдачи-приемки выполненных работ.

10 Документация, предъявляемая Заказчику.

10.1 Перечень организаций, участвовавших в производстве работ, фамилии ИТР, ответственных за выполнение этих работ.

10.2 Сертификаты и технические паспорта на оборудование и материалы, конструкции, детали и узлы оборудования.

10.3 Акты дефектации оборудования.

10.4 Акты и протоколы испытаний оборудования, схем и систем.

10.5 Акты о завершении работ и выполненных работ, установленной формы, в том числе Акты о приемке оборудования после комплексного опробования.

10.6 Журналы производства работ и авторского надзора проектных организаций.

10.7 Перечень дополнительных работ, не предусмотренных проектом.

10.8 ППР, разработанные в ходе выполнения работ.

10.9 Документы о контроле за качеством сварных соединений.

10.10 Документы о согласовании отступлений от рабочих чертежей при изготовлении и монтаже; согласованные отступления от проекта должны быть нанесены монтажной организацией на детализированные чертежи, предъявляемые при сдаче работ.

10.11 Исполнительная документация оформляется и передается Заказчику в соответствии с «Положением о порядке оформления исполнительной документации при строительстве третьего энергоблока на базе ПСУ-800 филиала «Берёзовская ГРЭС» ПАО «Юнипро»

11 Гарантия Подрядчика работ.

Подрядчик должен гарантировать:

11.1 Надлежащее качество Работ в полном объеме в соответствии с проектной документацией и действующей нормативно-технической документацией.

11.2 Выполнение всех Работ в установленные сроки.

11.3 Возмещение Заказчику причиненных убытков при обнаружении недостатков в процессе гарантийной эксплуатации объекта.

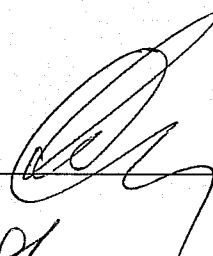
11.4 Подрядчик несет ответственность перед заказчиком за причиненный своими действиями или бездействиями ущерб оборудованию и зданиям Заказчика в размере затрат на восстановление.

11.5 Срок гарантии на результат выполненных работ устанавливается продолжительностью 24 (двадцать четыре) месяца с момента подписания Итогового Акта сдачи-приемки выполненных работ или с момента передачи результата выполненных работ по договору от Подрядчика к Заказчику (третьему лицу, указанному Заказчиком) при отказе от исполнения Договора (расторжения Договора). Подрядчик гарантирует, что качество выполняемых по Договору Работ соответствует Техническому заданию, технической документации, требованиям ТУ и СНиП Российской Федерации.

11.6 Если гарантийный срок, установленный изготовителем материалов, использованных при выполнении работ и являющихся составной частью результата работ, превышает срок, указанный в п.11.5, применяется гарантийный срок изготовителя материалов.

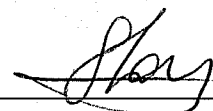
СОГЛАСОВАНО:

Зам.директора филиала
«Березовский» ООО «Юнипро Инжиниринг»
по капитальному строительству



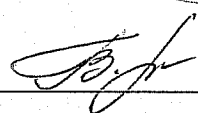
А.Н.Харин

Зам.руководителя службы СК и ТН филиала
«Березовский» ООО «Юнипро Инжиниринг»



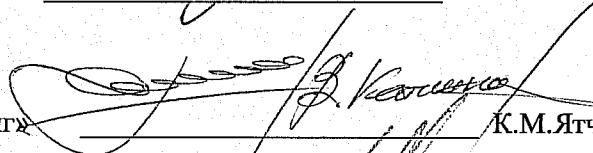
С.Л.Долматов

Начальник отдела контроллинга филиала
«Березовский» ООО «Юнипро Инжиниринг»



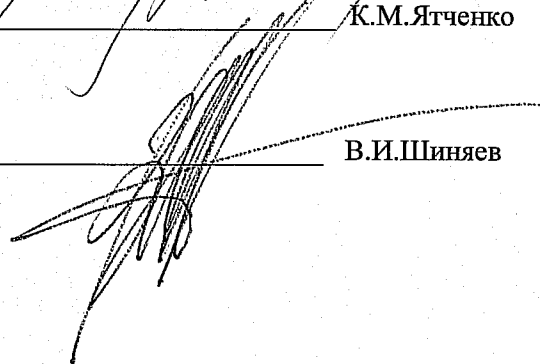
А.Н.Богомолова

Начальник отдела строительства
службы СК и ТН филиала
«Березовский» ООО «Юнипро Инжиниринг»



К.М.Ятченко

Ведущий инженер-технолог отдела строительства
оборудования службы СК и ТН
филиала «Березовский» ООО «Юнипро Инжиниринг»



В.И.Шиняев

Схема переноса перегородки отм. +20,000

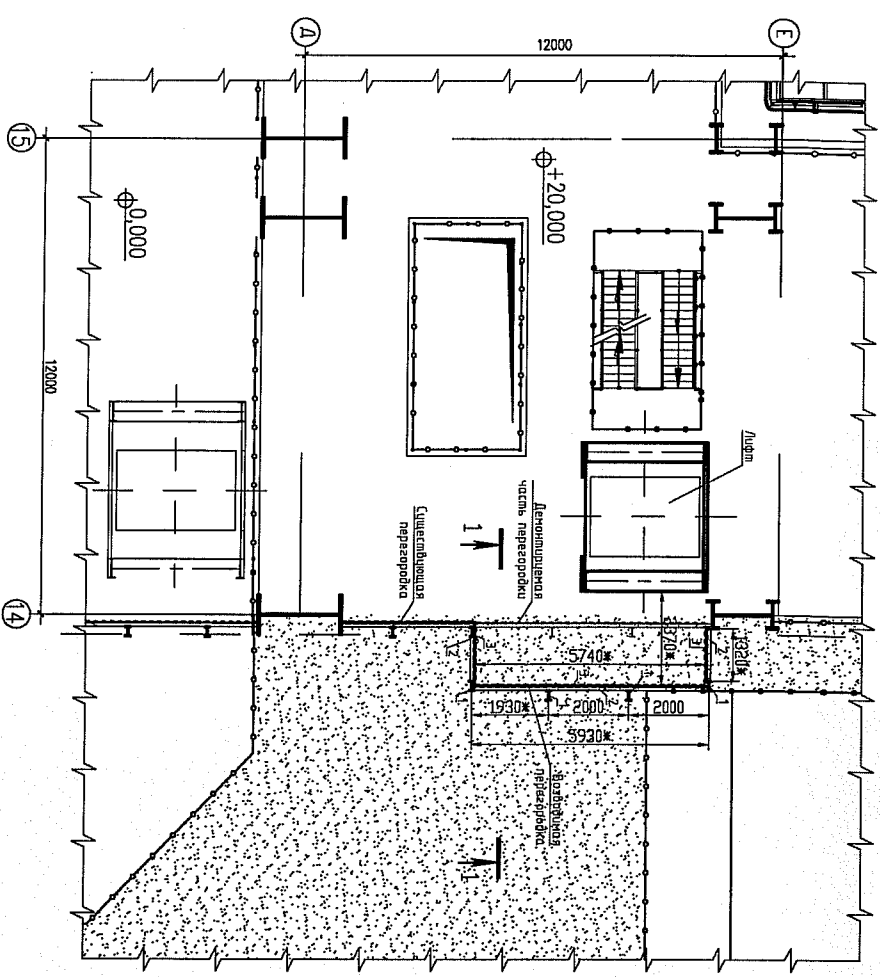
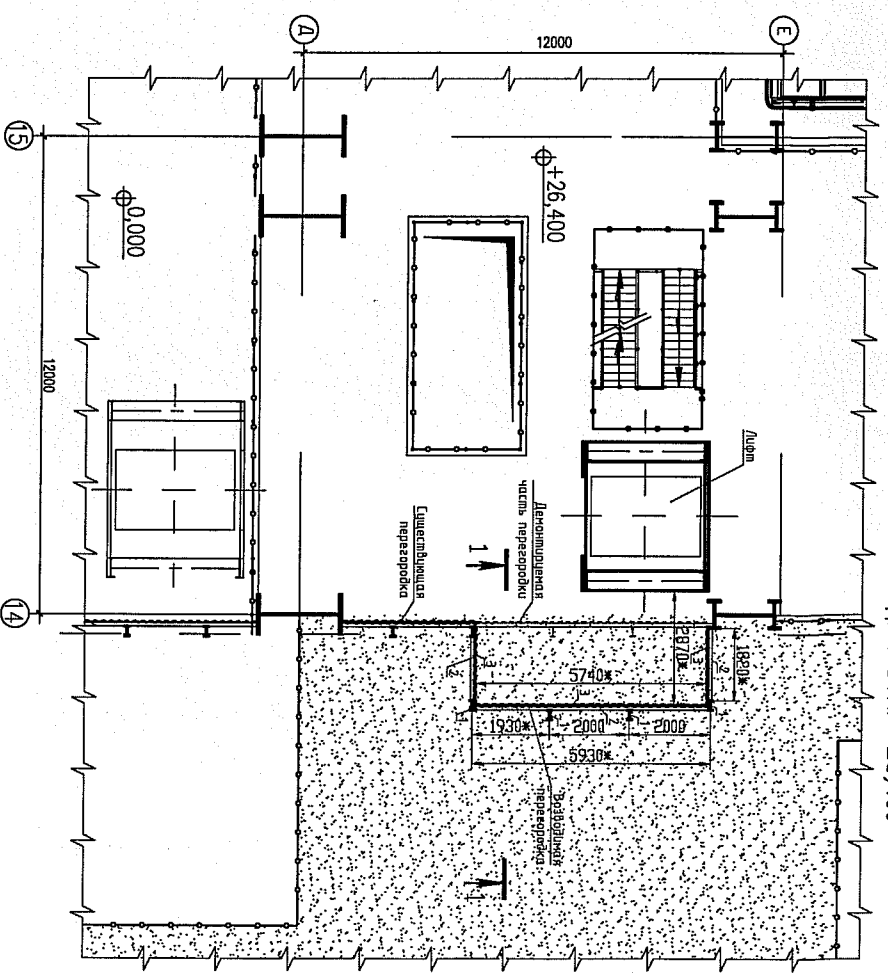


Схема переноса перегородки отм. +26,400



1. Данное техническое решение разработано на перенос участка перегородки в рядах Д-Е, по оси 14, на отм. 0,000, +20,000, +26,400. Перенос участка перегородки необходим для полноценного доступа к грузопассажирским лифтам.

2. Техническим решением предусматривается демонтаж части существующей перегородки и устройство новой.

3. Конструкцию и узлы крепления перегородки выполнить аналогично существующей.

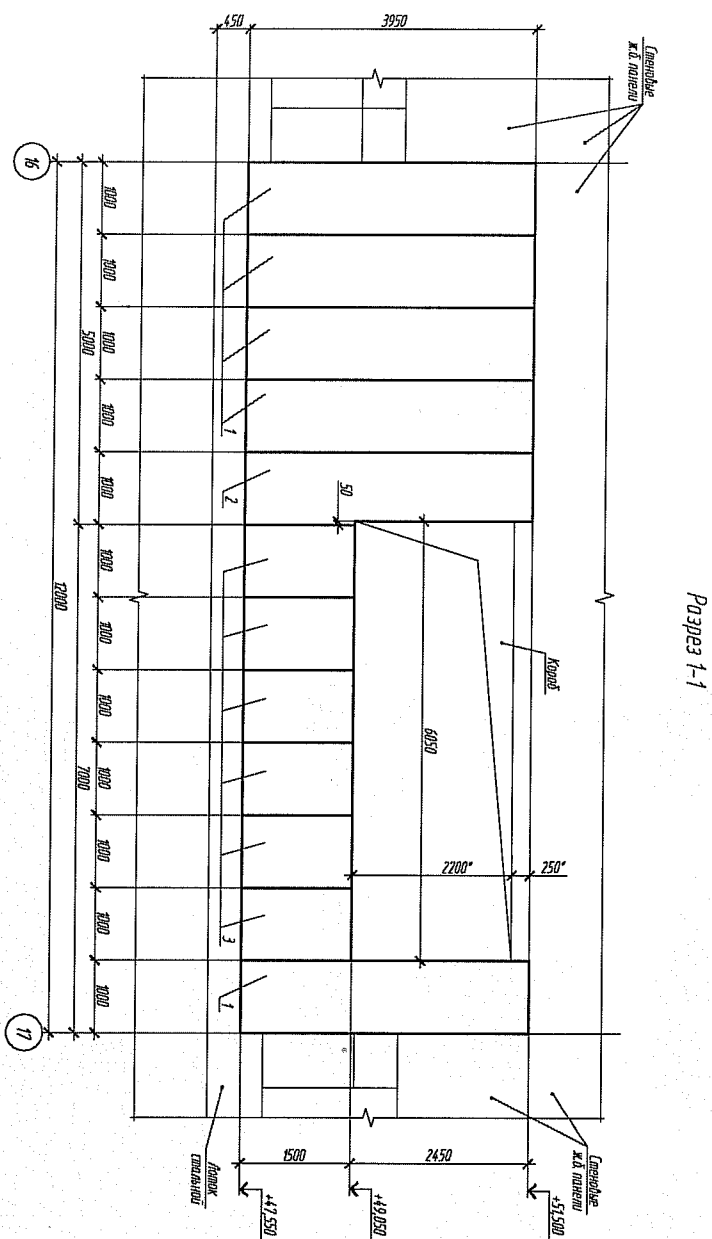
4. Капеллы швов принять по наценке с учетом элементов. Сварку выполнять электродом типа Э42А по ГОСТ 9467-75*.

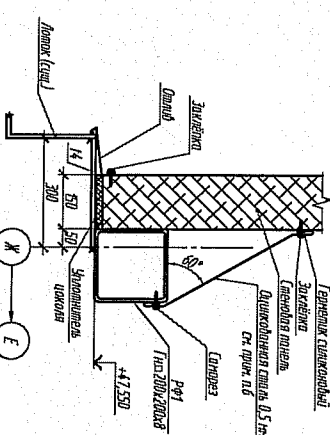
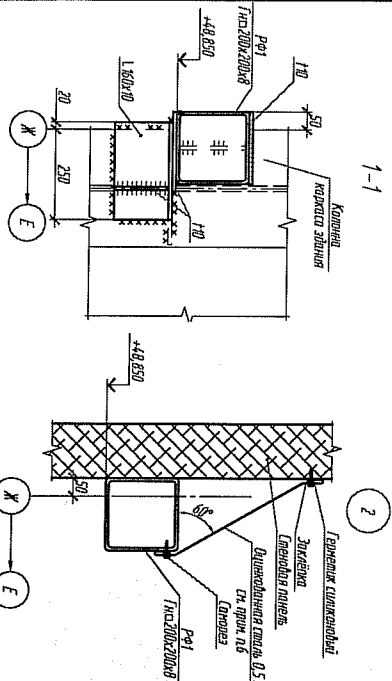
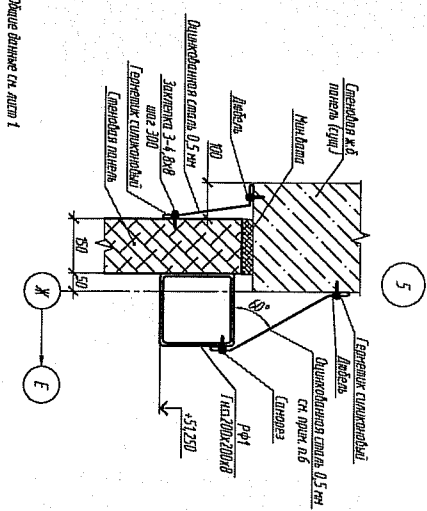
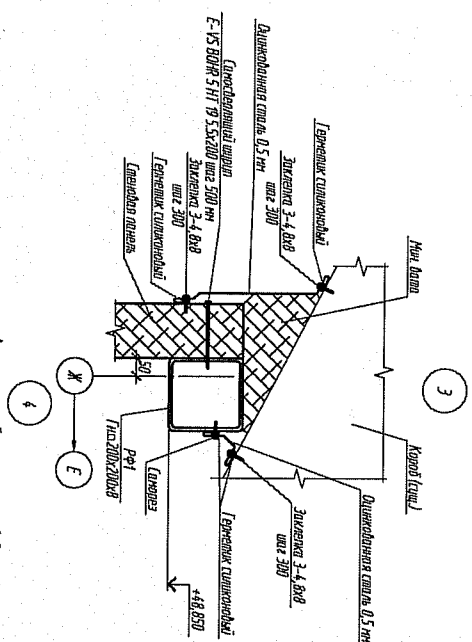
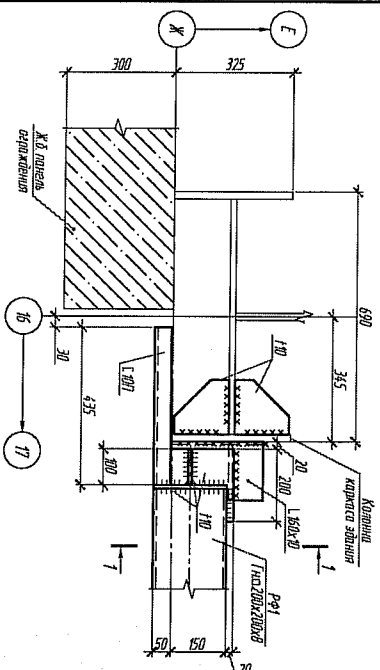
5. Все конструкции подлежат окраске грунтом в 2 слоя ГФ-021 по ГОСТ 25129-82 общей площадью не менее 40 м².

Расход материалов на весь объем:

- расход обрешетки №24 (на устройство колонн) - 2,92м
- расход обрешетки №10П (прогоны) - 4,80м.
- расход листа пола, 16мм (опорные пластины) - 109кг.
- расход листа пола, 6мм (крепление колонн к сущ. м/к) - 13кг.
- расход профлиста НС35-1000-0,8 (L=3м) - 95м².

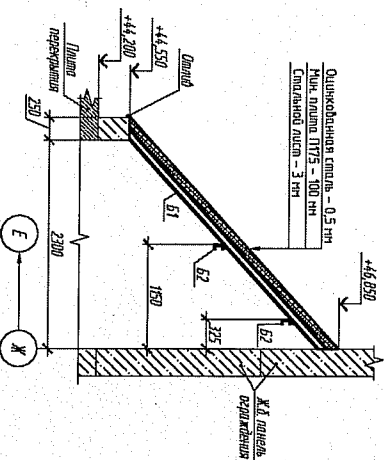
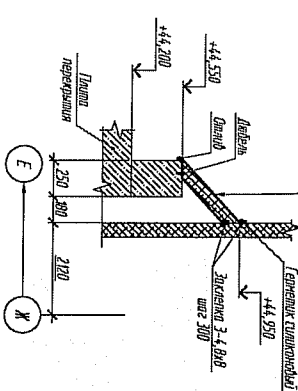
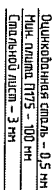
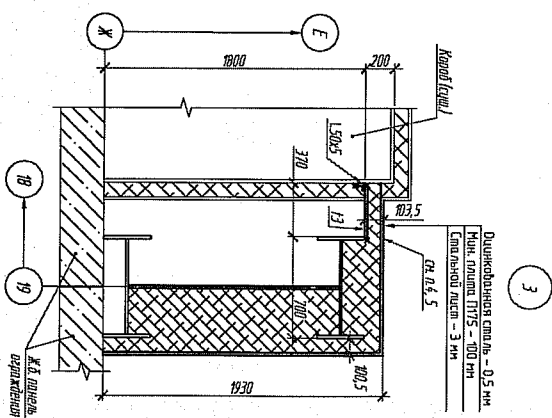
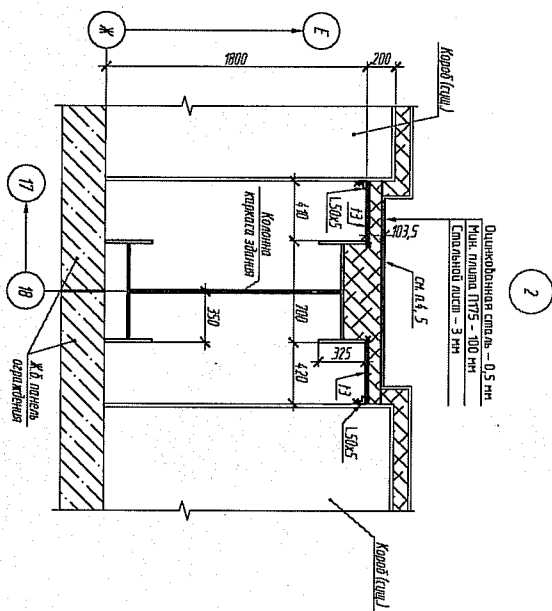
Изм	Лист	№ докум.	Подп.	Дата	Филиал «Березовский» ООО «ЮНИПРО ИНЖИНИРИНГ»	ТР 16-01/09-2016
Разраб	Карбышев А			09.16		
Умб.						
Техническое решение на перенос части перегородки в районе лифтов в рядах Д-Е, по оси 14.					Филиал «Березовский» ООО «ЮНИПРО	

[illegible]



№п.п.	Обозначение	Наименование	Кол.	Масса ед., кг	Приме- чание
		<i>Смешанные полимеры</i>			
1		МН-107-2-60; КЭО-200; Г-1-40 МЗ-01-РАЛ-70-1-45/03-01-РАЛ-9003-0-51	5		
2	ГОСТ 33003-2012	МН-107-2-60; КЭО-200; Г-1-40 МЗ-01-РАЛ-70-1-45/03-01-РАЛ-9003-0-51 МН-107-2-60; КЭО-200; Г-1-40 МЗ-01-РАЛ-70-1-45/03-01-РАЛ-9003-0-51	1		РАЛ 9003
3		<i>Полимеры для кровельных</i>	6		
		<i>Смородящий шпатель Е-VS ВДВР 5 НТ 19 5.5.820</i>	90		
	ЭВМ	<i>Смородящий шпатель Е-VS ВДВР 5 НТ 19 5.5.832</i>	10		
	ГЭ 14-4-1131-92	<i>Линейно-электр. дт. 4.5х50</i>	10		
	ДМВ 7337	<i>Зонировка 3-4 Вх08</i>	240		
		<i>Линейно-электр. дт. 4.5х50</i>	10		
	ЭВМ	<i>Линейно-электр. дт. 4.5х50</i>	10		
	ГОСТ 9573-86	<i>МН. полим. 1175</i>	10		
	ГОСТ 5246-2004	<i>Проклад. 14-0,5</i>	10		
		<i>Прокладка стандарт. метр. шпатель 14</i>	10		
		<i>Образцы эпоксид. смолы</i>	10		
	АДМ-107	<i>Смородящий шпатель</i>	10		

[illegible]



- 180-16K/ПМР-АЦ2

180-16K/1MP-A12			
Регистрация документальных работ: печати книги, энергетика			
МЭ филиала Федерального ГЭЗ ОАО "ЭНР-Россия"			
Имя	Материал	Дата	И.П.О.
Взросл.	Единица		
Взросл.	(номер)		
1/2, цвет	(издание)		
Ист. опис.	(подл.)		
Н. опис.	Классификация		
Титл	Издание		
Тематические сведения для подразделения		Степень	Автом.
печати докум. МЭ к ГЭЗ		Р	4
Административно-технические сведения			
Дата регистрации записей (укажите месяц)		30.07.2012	
опись 18-50-1-Х			